

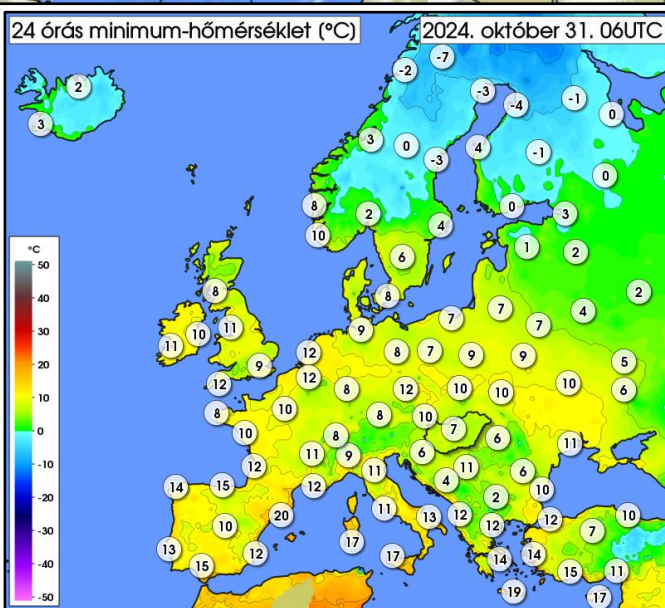
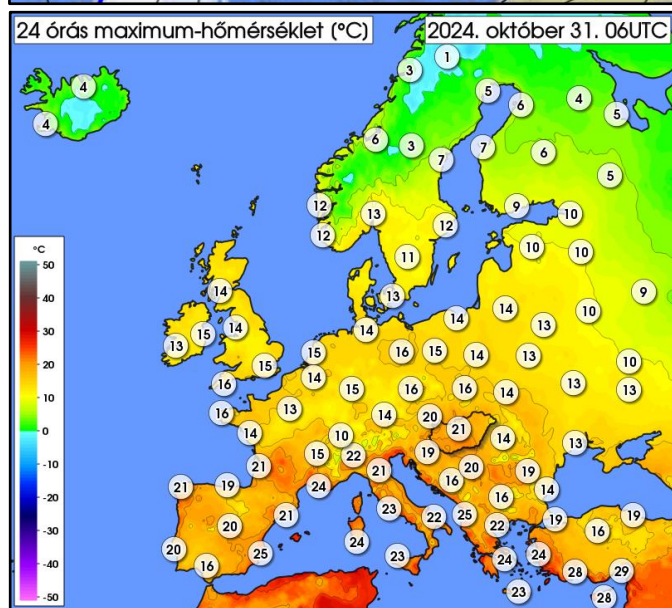
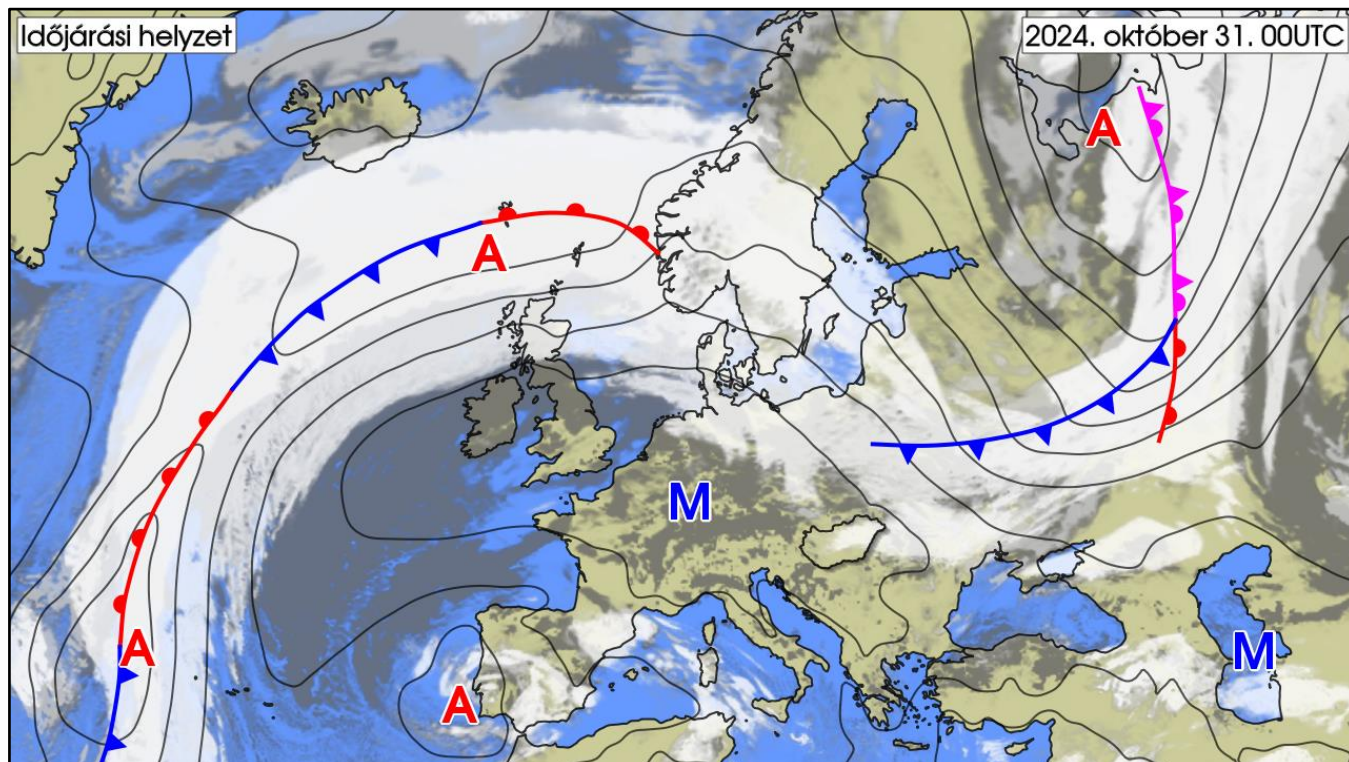
# IDŐJÁRÁSI NAPIJELENTÉS

137. évfolyam 305. szám

Budapest

2024. október 31. csütörtök

## AZ IDŐJÁRÁSI HELYZET EURÓPÁBAN



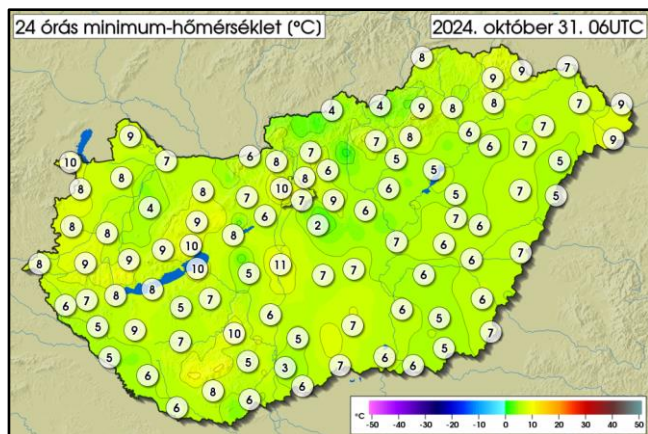
Az Ibériai-félsziget fölött továbbra is sekély ciklonális mezőt figyelhetünk meg, áramlási rendszerében még mindig nagy számban alakulnak ki záporok, zivatarok. Az elmúlt 24 órában jelentős csapadékot ezúttal a legdélebbi tájakról és Barcelonától délnyugatra jelentettek. Eközben Észak-Európa időjárása is mozgalmasan alakul. Ciklonok és frontjaik vonulnak nyugatról kelet felé, emiatt jelentős csapadék hullott Norvégia délnyugati részein és Finnországtól keletre is, de kisebb eső sokfelé előfordult Skandináviában másutt is. A kontinens döntő részén azonban anticiklon alakítja az időjárást, hatására a Bordeaux-Pozsony vonaltól északra jobbra borult, párás, míg délebbre túlnyomóan napos, csapadéktelen az idő. Péntek estig a Kárpát-medence időjárását az említett magasnyomás határozza meg, így marad az enyhe idő, éjszaka ismét több helyen képződhet köd és rétegfelhőzet.

# MAGYARORSZÁG IDŐJÁRÁSA

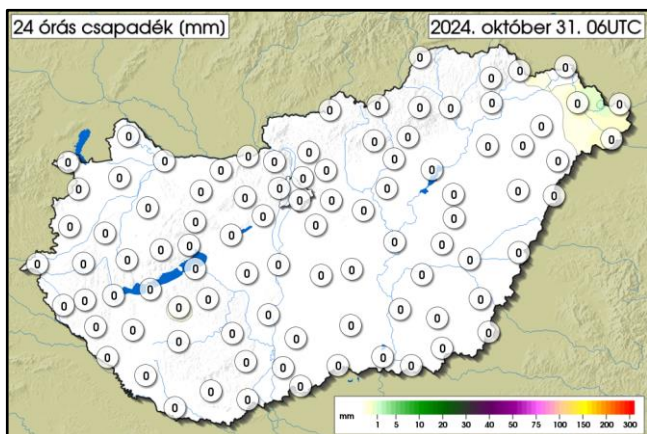
Az adatok a kiadás napján 06UTC-kor zárulnak és az előző 24 óras szélsőértékeket tartalmazzák



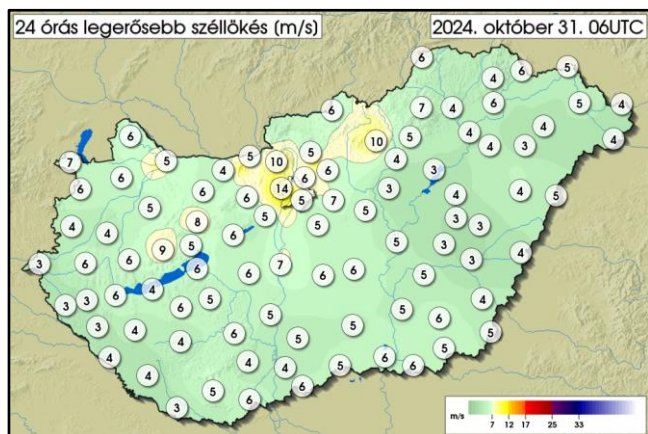
	MIN	MAX
10. 30.	<b>11,3 °C</b> Szamosújjak	<b>22,6 °C</b> Kiskunfélegyháza
REKORD	<b>-5,2 °C</b> Dobogókő 1920	<b>26,0 °C</b> Pécs 1926



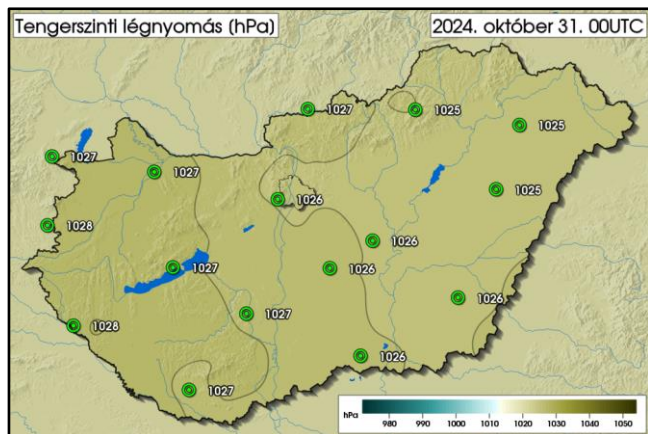
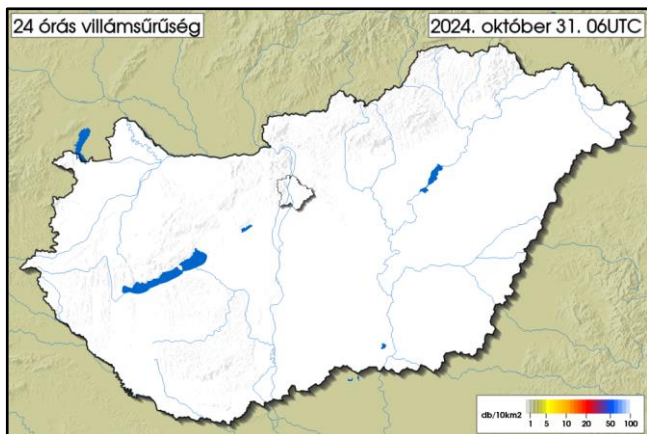
	MIN	MAX
10. 30.	<b>1,3 °C</b> Apc	<b>12,2 °C</b> Siófok platform
REKORD	<b>-13,1 °C</b> Nyíregyháza 1920	<b>18,1 °C</b> Elek 2018



	MAX
10. 30.	<b>1,2 mm</b> Tarpa
REKORD	<b>48,3 mm</b> Herend 1950



	MAX
10. 30.	<b>14,4 m/s</b> Budapest János-hegy
REKORD	<b>36,8 m/s</b> Miskolc 2008

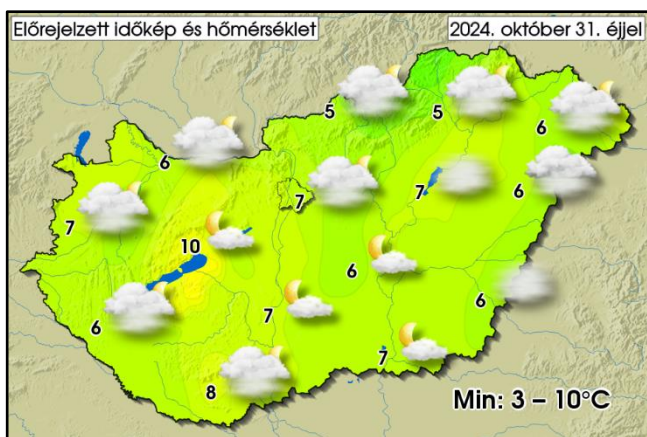


## AZ ELŐZŐ NAP IDŐJÁRÁSÁRÓL RÖVIDEN:

Szerdán reggel derült és erősen felhős tájak egyaránt előfordultak, a gomolyos felhőzet mellett alacsonyszintű rétegfelhőzet is megjelent, foltokban köd képződött. Napközben a felhős területek kiterjedése csökkent, délután már túlnyomóan napos időben volt részünk, ugyanakkor Szabolcsban megmaradt a köd. Délelőtt néhol kialakult kisebb eső, zápor. A hőmérséklet csúcértéke többnyire 16 és 23, a tartósan ködös tájakon 11 és 15 fok között alakult. Éjszaka az északkeleti harmadban és a Délnyugat-Dunántúlon képződött elsősorban rétegfelhőzet és köd. Kora reggelre általában 4 és 11 fok közé hűlt le a levegő. Az elmúlt 24 órában lehullott csapadék mennyisége csak Tarpán érte el az 1 mm-t.

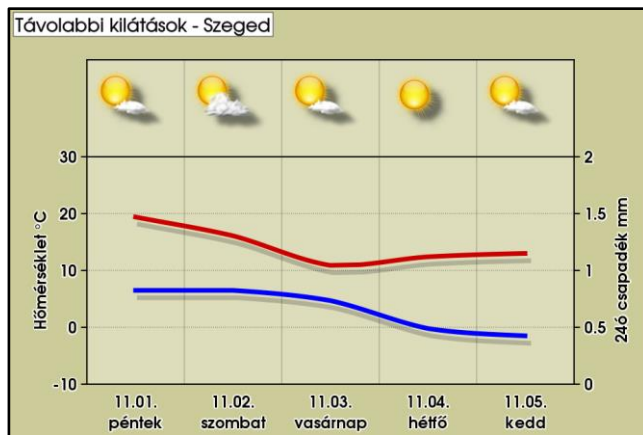
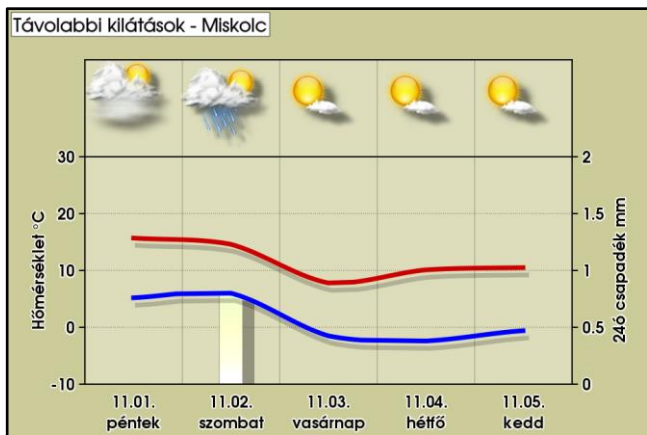
## VÁRHATÓ IDŐJÁRÁS AZ ORSZÁG TERÜLETÉN MÁSNAP ESTIG:

Ma a legtöbb helyen kisüt a nap, de az északkeleti tájak fölött erősen felhős, borult maradhat az idő. Északkeleten néhol kialakulhat kisebb eső. Éjszaka általában fátyolfelhős vagy derült időre számíthatunk. Főként az északkeleti harmadban, illetve a Dunántúl nyugati, délnyugati tájain azonban ismét köd, valamint rétegfelhőzet képződik. Ködszítálás néhol előfordulhat. Pénteken a köd és rétegfelhőzet kiterjedése fokozatosan ismét csökken, legkésőbb az északkeleti határnál süthet ki a nap. Másutt eleinte fátyolfelhős idő várható, majd napközben a Délnyugat-Dunántúl kivételével kiderül az ég. Csapadék nem lesz. Ma az északnyugati szél még főként Budapest tágabb környezetében megélenkülhet, estétől már jobbra gyenge vagy mérsékelt marad a légmozgás.



## TÁVOLABBI KILÁTÁSOK:

Szombaton ritkul, zsugorodik a köd, illetve rétegfelhőzet, ugyanakkor egy front szakadozott felhőzete is átvonul a Kárpát-medence felett. Helyenként előfordulhat kisebb eső, zápor. Sokfelé megerősödik az északnyugati, északi szél. A következő napokban jobbra derült vagy fátyolfelhős, napos idő várható, csapadék nélkül. A jövő hét első felében éjszakánként ismét képződhetnek pára-, illetve ködfoltok. Vasárnaptól csipősek lesznek az éjszakák, és gyengül a nappali felmelegedés.



AZ ELMÚLT 24 ÓRA ADATAI (2024.10.31. 06UTC-ig)

Állomás	Csapadék [mm]	Max. hőm. [°C]	Min. hőm. [°C]	Max. szélsebesség [m/s]	Állomás	Csapadék [mm]	Max. hőm. [°C]	Min. hőm. [°C]	Max. szélsebesség [m/s]
Jobaháza	0,0	19,9	8,0	5,5	Penc	0,0	20,0	7,0	4,8
Győr	0,0	19,7	7,3	5,1	Sülysáp	0,0	20,3	9,2	7,1
Mosonmagyaróvár	0,0	19,5	8,7	6,1	Tápiószéle	0,0	21,3	5,7	5,3
Pér	0,0	19,1	6,3	6,8	Tésa	0,0	19,1	4,6	4,5
Sopron	0,0	20,1	9,8	7,4	Baja	0,0	20,6	3,0	3,5
Sopronhorpács	0,0	19,9	8,0	5,8	Fülöpháza	0,0	22,0	6,9	5,9
Káld	0,0	20,3	8,3	4,0	Kecskemét	0,0	20,7	6,5	6,3
Szentgotthárd	0,0	18,6	7,6	3,2	Kelebia	0,0	21,2	6,6	5,4
Szombathely	0,0	20,0	7,9	4,4	Kiskunhalas	0,0	21,6	8,8	4,9
Vasvár	0,0	19,7	8,6	5,0	Kiskunmajsa	0,0	21,2	6,7	4,8
Iklódbördöce	0,1	20,8	6,0	3,0	Tass	0,0	20,6	8,9	7,2
Keszthely	0,0	20,5	7,2	5,4	Szécsény	0,1	19,9	3,5	6,4
Nagykanizsa	0,0	20,9	5,3	3,2	Zabar	0,1	19,8	3,5	-
Sármellék	0,0	19,6	7,6	6,2	Eger	0,0	19,6	8,1	5,4
Nagykutas	0,0	19,6	9,3	5,9	Kékestető	0,0	12,5	7,3	9,8
Kab-hegy	0,0	15,8	9,0	9,4	Kompolt	0,1	19,2	5,1	4,1
Pápa	0,0	19,0	4,1	5,2	Poroszló	0,0	17,7	5,4	3,4
Sümege	0,1	19,6	8,5	6,2	Jászapáti	0,0	20,4	5,9	2,7
Szentkirályszabadja	0,0	19,9	9,5	5,4	Kunmadaras	0,0	17,5	4,9	4,4
Tés	0,0	16,4	8,6	8,4	Szolnok	0,0	19,5	6,5	4,8
Csurgó	0,0	20,3	4,6	3,5	Túrkeve	0,0	18,2	6,2	3,0
Fonyód	0,0	19,1	8,2	4,4	Pitvaros	0,0	20,4	4,8	5,4
Homokszentgyörgy	0,0	19,6	5,8	3,6	Szeged	0,0	21,5	5,6	6,2
Kaposvár	0,0	20,9	6,5	3,8	Szentes	0,0	20,7	6,3	4,6
Nemeskísfalud	0,0	19,4	8,5	4,1	Hidasnémeti	0,0	18,6	8,3	4,0
Siófok	0,0	17,9	10,1	6,1	Jósvaő	0,0	18,1	8,0	5,7
Tata	0,0	-	-	4,2	Miskolc	0,0	18,4	7,5	4,3
Tát	0,1	19,4	5,7	5,1	Sátoraljaújhely	0,0	19,0	8,6	5,8
Vérteskethely	0,0	18,3	8,3	5,9	Tarcal	0,0	17,3	8,2	5,5
Agárd	0,0	20,4	8,2	4,5	Csenger	0,4	11,4	8,8	3,5
Felcsút	0,0	21,3	7,1	5,9	Milota	0,1	13,5	8,8	3,6
Martonvásár	0,0	21,1	5,7	4,8	Napkor	0,0	16,5	7,1	3,9
Sárbogárd	0,0	21,2	5,1	5,7	Nyírlugos	0,0	16,9	4,6	-
Székesfehérvár	0,0	20,1	7,6	5,5	Újféhértó	0,0	17,2	6,8	3,4
Bátaapáti	0,0	20,8	5,3	3,8	Vásárosnamény	0,4	14,0	7,3	4,7
Iregszemce	0,0	21,6	7,0	4,7	Záhony	0,0	17,8	7,1	5,2
Paks	0,0	21,2	6,1	5,0	Bagamér	0,0	17,4	4,8	4,6
Tevel	0,0	20,4	9,6	6,0	Debrecen	0,0	17,1	6,7	3,8
Pécs Árpádtető	0,0	19,6	10,5	-	Folyás	0,0	17,8	5,8	4,0
Pécs Pogány	0,0	19,9	7,6	5,0	Körösszakál	0,0	17,6	7,1	4,0
Sellye	0,0	20,2	5,8	3,0	Szerep	-	17,8	5,9	2,8
Aszód	0,0	21,1	6,0	6,0	Békéscsaba	0,0	18,2	6,4	4,2
Bp, János-hegy	0,0	18,1	9,7	14,4	Körösladány	0,0	17,7	6,4	2,6
Bp, Lőrinc	0,0	21,0	6,9	4,9	Lókösháza	0,0	19,4	7,3	4,9
Bp, Újpest	0,0	21,2	7,8	6,3	Orosháza	0,0	20,5	4,6	5,8
Kakucs	0,0	20,4	1,9	4,8	Szarvas	0,0	20,8	5,5	4,6