

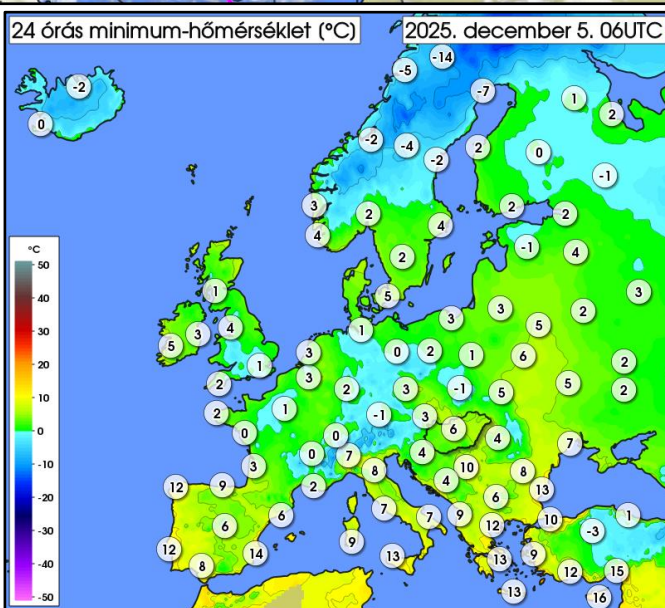
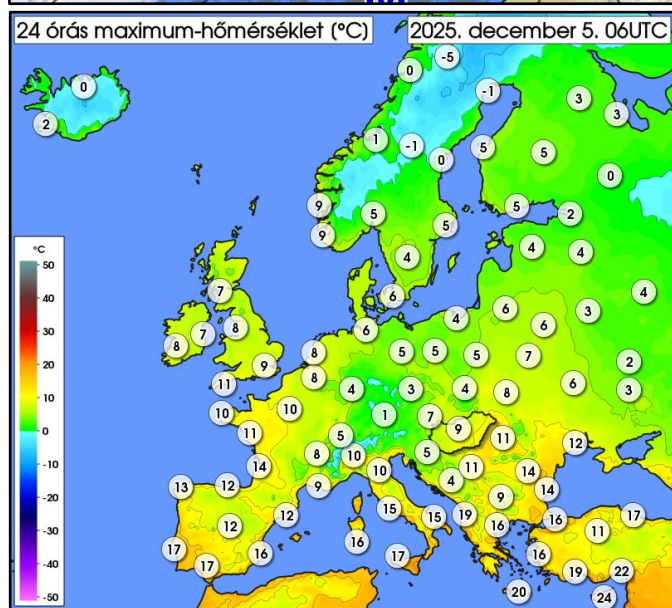
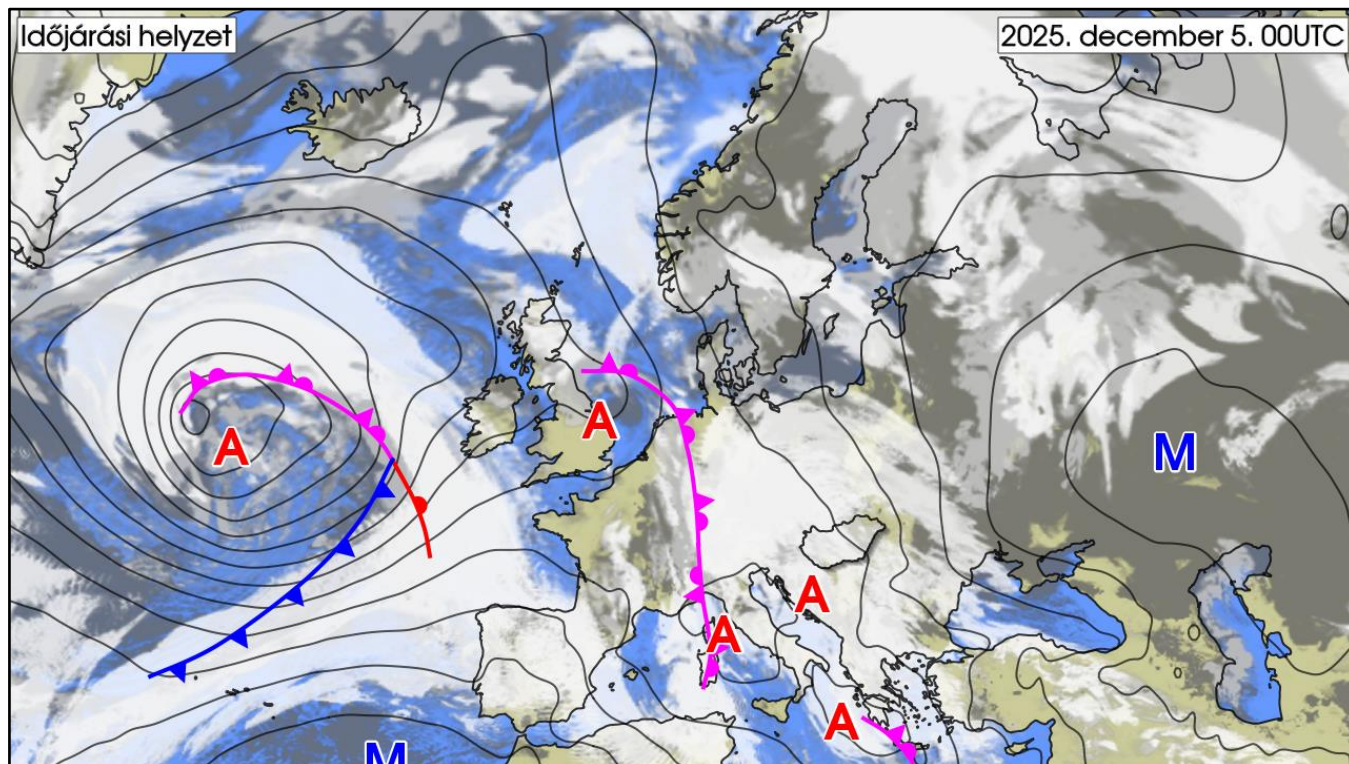
IDŐJÁRÁSI NAPIJELENTÉS

138. évfolyam 339. szám

Budapest

2025. december 5. péntek

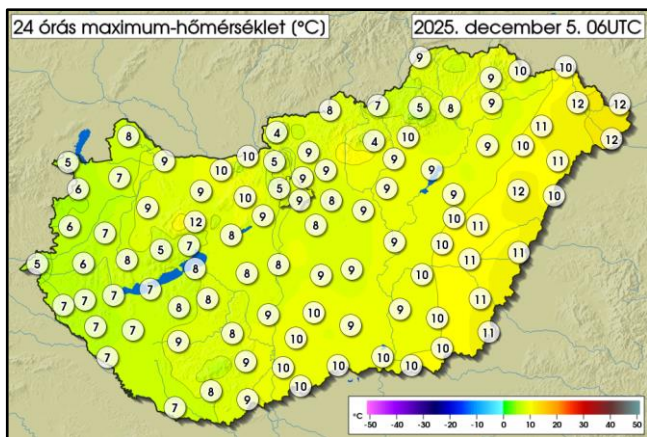
AZ IDŐJÁRÁSI HELYZET EURÓPÁBAN



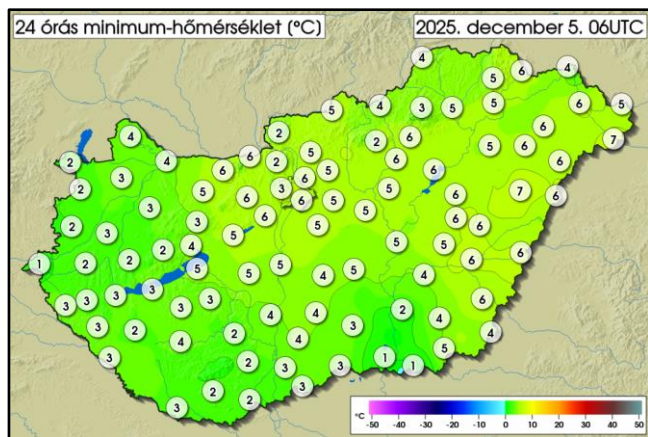
Északnyugat felől egy úgynevezett nyomási teknő húzódik a kontinens belseje felé. Benne ciklonok szállítanak nedvesebb levegőt, változékony időjárást. A Balkán-félszigeten például eső, zápor, zivatar egyaránt előfordul, és a csapadék mennyisége néhol meghaladta a 100 mm-t is. Ezt a teknőt délnyugat, valamint kelet felől egy-egy kiterjedt anticiklon fogja közre, területükön borult, párás, ködös, és napos részek egyaránt előfordulnak. Az Ibériai-félsziget feletti anticiklont alapvetően meleg, míg a földrészünk keleti tájaira hatást gyakorló magasnyomású légköri képződményt nagyrészt hidegebb légtömeg tölti ki, ennek hatására a kontinens leghidegebb vidékei Skandináviában, egyik legmelegebb része pedig Spanyolországban és Portugáliában található. Hazánktól délre egy sekély ciklon helyezkedik el. A Kárpát-medence időjárását ennek az áramlási rendszerben érkező nedves léghullámok alakítják, többnyire erősen felhős vagy borult égre van kilátás, nagyobb területen időszakos csapadékkal.

MAGYARORSZÁG IDŐJÁRÁSA

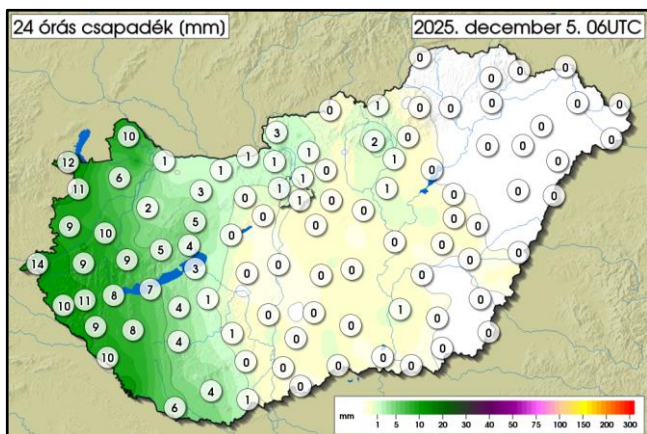
Az adatok a kiadás napján 06UTC-kor zárulnak és az előző 24 órás szélsőértékeket tartalmazzák



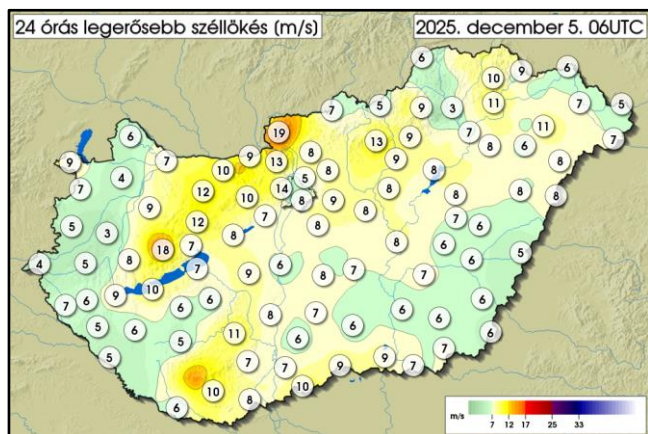
	MIN	MAX
12. 04.	4,0 °C	12,4 °C
	Kékestető	Tarpa
REKORD	-12,0 °C	17,8 °C
	Miskolc	Baja
	1925	1961



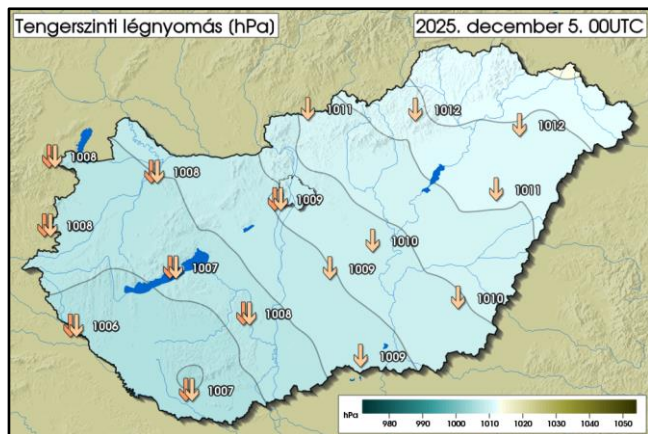
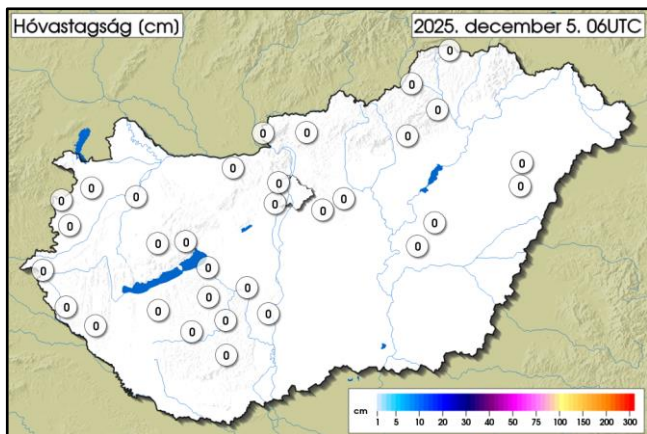
	MIN	MAX
12. 04.	-0,3 °C	6,9 °C
	Kübekháza gátórház	Derecske Petőfi major
REKORD	-23,2 °C	9,9 °C
	Füged	Pécs
	1925	2011



	MAX
12. 04.	13,6 mm
	Szentgotthárd Farkasfa
REKORD	36,5 mm
	Marcali
	1995



	MAX
12. 04.	18,7 m/s
	Nagy-Hideg-hegy
REKORD	32,0 m/s
	Budapest
	1967

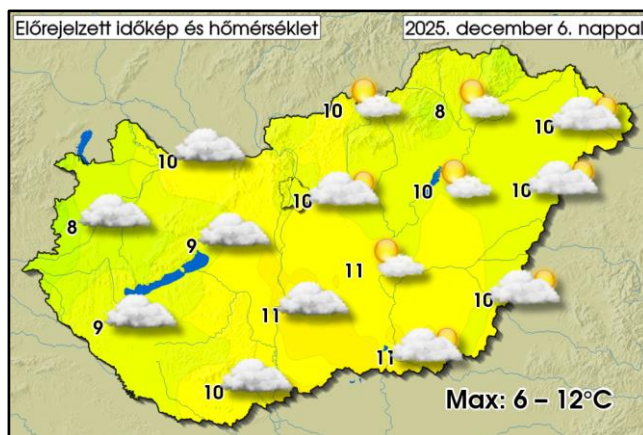
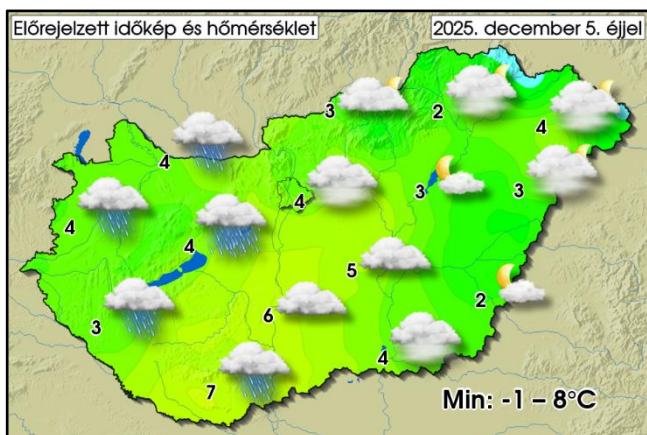


AZ ELŐZŐ NAP IDŐJÁRÁSÁRÓL RÖVIDEN:

Csütörtökön az ország nagy részén folytatódott a borult, párás, helyenként tartósan ködös idő, de keleten felszakadozott a felhőzet, hosszabb-rövidebb időre a nap is kisütött. Délutánig csupán helyenként jelentettek szitálást, ködcsitálást, majd estére a Dunántúlon déli irányból egyre több helyen eleredt az eső. Csupán néhol élénkült meg a keleties irányú szél, a hegyekben olykor erős szellőkés is előfordult. A csúcsérték 3 és 12 fok között alakult, a naposabb keleti tájakon volt a legmelegebb, míg nyugaton a leghűvösebb az idő. Éjszaka általában erősen felhős vagy borult maradt az ég, de időszakosan már nagyobb területen kiszakadt a felhőzet. Hajnalra helyenként párássá vált a levegő. Az északkeleti tájakat leszámítva többfelé fordult elő időszakos eső. A leghidegebb órákban többnyire 3 és 8 fok közötti értéket mértek. Az elmúlt 24 órában mérőállomásainkon lehullott csapadék mennyisége csapadéknym és 14 mm között alakult, az 1 mm-t meghaladó értékeket a nyugati országrészben mérték.

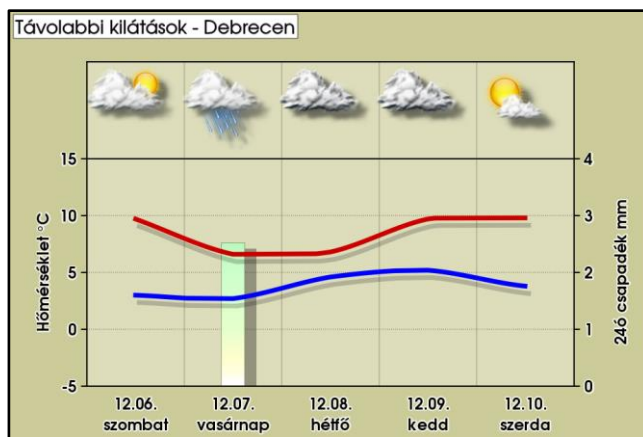
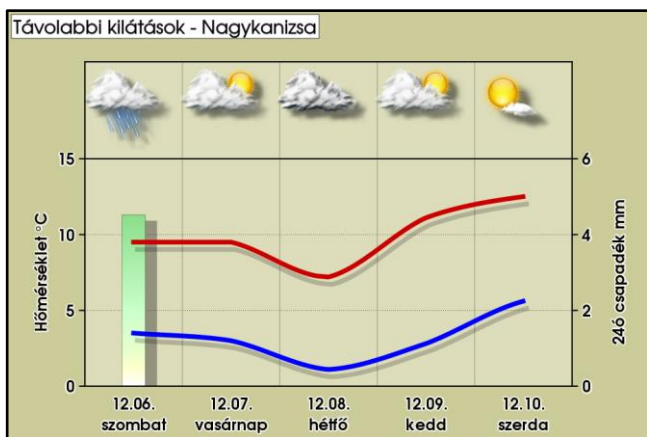
VÁRTHATÓ IDŐJÁRÁS AZ ORSZÁG TERÜLETÉN MÁSNAP ESTIG:

Többnyire erősen felhős vagy borult idő várható, időszakos vékonyodás, szakadozás nagyobb területen az északkeleti, keleti, valamint ma még a déli tájakon is előfordulhat. Ma az északkeleti, keleti megyék kivételével többfelé előfordulhat időszakos eső, majd éjszaka a csapadékhóza súlypontja egyre inkább délnyugat felé helyeződik, és szombat délelőtt el is hagyja térségünket. Csapadékra ezután már csak az esti óráktól lehet számítani. A szombat hajnali órákig olykor megélénkülhet a keleties, majd az északiasra forduló szél, ezt követően gyenge vagy mérsékelt lesz a légmozgás.



TÁVOLABBI KILÁTÁSOK:

Nagyrészt erősen felhős vagy borult lesz az ég, de egyes tájakon időnként szakadozottabb lehet a felhőzet. Főként az időszak elején lehet nagyobb területen eső. Az átlagosnál több fokkal enyhébb idő várható, az éjszakák is a legtöbb helyen fagymentesek lesznek.



AZ ELMÚLT 24 ÓRA ADATAI (2025.12.05. 06UTC-ig)

Állomás	Csapadék [mm]	Max. hőm. [°C]	Min. hőm. [°C]	Max. szélsebesség [m/s]	Állomás	Csapadék [mm]	Max. hőm. [°C]	Min. hőm. [°C]	Max. szélsebesség [m/s]
Jobaháza	5,8	7,2	3,2	4,3	Penc	0,9	8,9	5,3	7,5
Győr	1,0	8,9	3,9	7,2	Sülysáp	0,2	7,8	5,0	9,4
Mosonmagyaróvár	9,8	7,6	3,6	5,7	Tápiószele	0,1	8,9	5,3	8,0
Pér	0,9	8,6	4,1	10,0	Tésa	0,2	9,2	4,5	11,4
Sopron	12,0	5,1	1,9	8,8	Baja	0,2	9,6	3,3	6,9
Sopronhorpács	11,0	6,1	1,9	6,5	Fülöpháza	0,3	8,9	4,3	8,0
Káld	10,3	6,7	2,7	2,6	Kecskemét	0,2	8,7	4,5	6,9
Szentgotthárd	13,6	5,2	1,4	3,5	Kelebia	0,1	9,5	2,9	9,2
Szombathely	9,0	6,0	1,9	5,0	Kiskunhalas	0,6	8,9	3,7	7,5
Vasvár	10,1	6,5	2,2	4,3	Kiskunmajsa	0,1	9,3	3,2	5,7
Iklódbördöce	9,6	6,5	3,3	6,8	Tass	0,1	8,8	4,9	7,3
Keszthely	7,6	6,8	3,3	7,2	Szécsény	0,1	8,1	5,2	6,6
Nagykanizsa	8,6	6,7	3,2	4,8	Zabar	0,7	7,1	4,2	5,2
Sármellék	8,4	6,9	3,0	8,5	Eger	0,2	9,6	5,8	9,3
Nagykutas	9,4	6,4	2,1	4,7	Kékestető	1,9	4,0	1,5	12,7
Kab-hegy	5,4	5,1	1,8	17,6	Kompolt	0,8	9,4	5,6	8,8
Pápa	1,6	9,2	2,7	8,8	Poroszló	0,2	9,2	5,6	7,8
Sümege	9,3	7,5	2,3	7,8	Jászapáti	0,8	9,1	5,4	8,1
Szentkirályszabadja	3,8	7,0	4,0	6,7	Kunmadaras	0,1	9,1	5,5	8,2
Tés	5,1	12,1	3,1	12,1	Szolnok	0,3	9,3	4,9	7,7
Csurgó	9,5	7,0	3,1	4,9	Túrkeve	0,3	10,1	5,3	6,0
Fonyód	6,5	6,8	3,1	10,0	Pitvaros	0,0	10,1	4,9	7,1
Homokszentgyörgy	-	-	-	-	Szeged	0,1	9,8	0,9	8,8
Kaposvár	3,8	8,8	3,5	5,1	Szentes	0,7	9,0	1,9	6,2
Nemeskisfalud	8,2	6,8	2,3	6,2	Hidasnémeti	0,0	9,8	5,0	9,1
Siófok	2,7	8,0	4,6	7,4	Jósvaő	0,0	8,5	4,4	5,6
Tata	1,1	10,2	6,2	10,1	Miskolc	0,0	8,0	4,8	3,0
Tát	0,8	9,7	6,2	8,9	Sátoraljaújhely	0,0	9,9	5,7	8,8
Vérteskethely	2,9	8,6	5,1	12,0	Tarcal	0,0	9,4	5,1	10,7
Agárd	0,1	8,6	5,5	7,4	Csenger	0,0	12,2	6,6	7,1
Felcsút	0,4	9,8	5,5	10,3	Milota	0,0	12,1	4,7	5,3
Martonvásár	0,0	8,8	5,7	6,9	Napkor	0,0	11,1	5,6	10,7
Sárbogárd	0,2	8,2	4,7	9,1	Nyírlugos	0,0	11,0	5,9	7,8
Székesfehérvár	0,4	8,1	5,1	8,4	Újféhértó	0,0	10,3	5,7	6,4
Bátaapáti	0,4	8,5	2,4	6,9	Vásárosnamény	0,2	12,3	6,4	7,0
Iregszemcse	0,9	8,2	3,4	6,2	Záhony	0,0	10,2	4,1	5,5
Paks	0,2	8,6	4,1	7,7	Bagamér	0,0	10,4	6,0	8,0
Tevel	0,5	8,4	2,1	10,9	Debrecen	0,0	11,5	6,5	7,9
Pécs Árpádtető	3,5	6,1	1,1	-	Folyás	0,0	9,0	4,6	7,9
Pécs Pogány	4,2	7,7	1,8	9,8	Körösszakál	0,0	11,1	6,2	4,9
Sellye	6,0	7,4	2,8	5,6	Szerep	0,1	10,7	5,9	6,2
Aszód	0,4	8,6	5,2	8,4	Békéscsaba	0,0	11,1	6,4	6,1
Bp, János-hegy	1,1	5,1	3,4	13,8	Körösladány	0,1	10,7	5,9	6,1
Bp, Lőrinc	0,6	8,5	5,6	8,0	Lókősháza	0,0	11,2	4,1	5,7
Bp, Újpest	1,2	8,6	5,9	4,5	Orosháza	0,1	9,9	4,4	6,1
Kakucs	0,2	8,3	5,3	8,0	Szarvas	0,1	9,7	4,0	7,4